

Eriolukorras ja 60 päeva jooksul peale eriolukorda Eesti Haigekassa kaudu makstavate hüvitiste ja teenuste kasutamise aruanne

Hüvitiste ja teenuste kulude tekkimise põhjused ja katmise alused

12.03.2020. a kuulutas Vabariigi Valitsus seoses Covid-19 haigust põhjustava koroonaviiruse pandeemilise levikuga maailmas, viiruse Eesti-sisese leviku tuvastamisega ja laienemise suure tõenäosusega ja sellest tingitud massilise nakatumise ohuga Eesti Vabariigi Haldusterritooriumil välja eriolukorra.

Viiruse tõkestamise meetmete rakendamiseks ning võimaldamaks Eesti Haigekassal rahastada eriolukorra meetmeid tagamaks tervishoiusüsteemi toimepidevus ning kvaliteetsete tervishoiuteenuste kättesaadavus võttis Vabariigi Valitsus 23.04.2020. a vastu määruse nr 28 „Eriolukorras Eesti Haigekassa kaudu hüvitiste ja teenuste eest maksmise tingimused ja kord“. Määruse §-s 3 on toodud loetelu, mida eriolukorra ajal ja 60 päeva jooksul peale eriolukorra lõppu täiendavalt hüvitatakse. Kõnealuste kulude katmiseks eraldati Haigekassale vahendeid summas 213,2 miljonit eurot.

Haigekassale eraldatud toetuse prognoositud eelarve

Tegevuse lühikirjeldus	Kulud kokku €
Esmatasand	7 800 000
Õendusabi	7 500 000
Kiirabi	5 100 000
Eriarstiabi / haiglad	150 000 000
Ravimid	2 100 000
Töövõimetushüvitis (TVH)	33 600 000
Haigushüvitise 1.–3. päeva kompenseerimine	7 100 000
Eesti Haigekassa toetus kokku	213 200 000

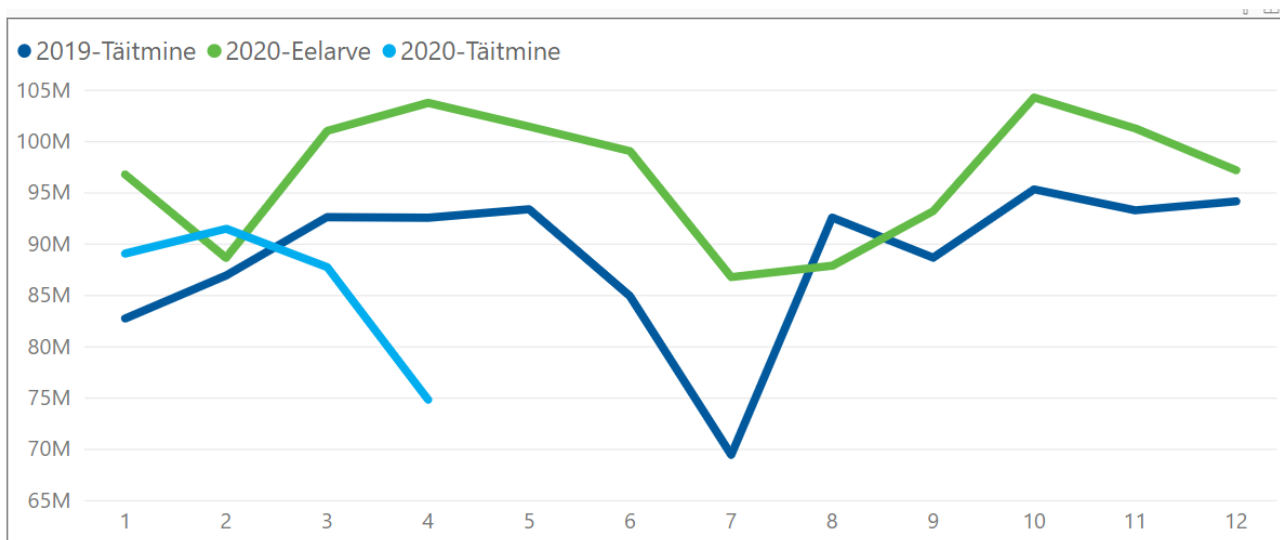
Eraldatud toetuse rakendamiseks kinnitas Haigekassa juhatus 07.05.2020. a otsusega nr 162 tervishoiuteenuste osutajatele ja kiirabibrigaadi pidajale eritingimustel teenuste eest tasumise põhimõtted (muudetud otsustega 15.05.2020. a nr 187; 20.05.2020. a otsusega nr 189 ja 02.06.2020. a otsusega nr 205). Eritingimustel Eesti Haigekassa lepingupartneritest tervishoiuteenuse osutajatele ja kiirabibrigaadi pidajatele tasutavad kulud, nende arvestamisemethodika ning tasumise tingimused ja kord kajastatakse otsuse lisades 1 ja 2.

Otsuses kajastatakse kulud, mille tasumine toimub erinevalt kehtivas Eesti Haigekassa tervishoiuteenuste loetelus (TTL), sotsiaalministri 19.01.2007 määruses nr 9 „Kindlustatud isikult tasu maksmise kohustuse Eesti Haigekassa poolt ülevõtmise kord ja tervishoiuteenuse osutajatele makstava tasu arvutamise methodika“, tervise- ja tööministri 20.12.2018 määruses nr 72 „Kiirabi eest tasumise kord, kiirabibrigaadi pidajale makstava tasu arvutamise methodika ja kiirabi hind ning meditsiinilise kaugkonsultatsiooni teenuse eest makstava tasu arvutamise methodika ja selle teenuse hind“ (kiirabi rahastamise määrus) sätestatust. Eriolukorrast tingitud lisakulude hüvitamisel kas loobutakse õigusaktides sätestatud teenuse eest tasumise piirangutest (nö piirhinna rakendustingimused), suurendatakse TTL-s ja kiirabi rahastamise määruses kehtestatud piirhinda otsuses kinnitatava methodika alusel leitava koefitsiendi võrra või tasutakse seni TTL-i piirhinnas mittedisaldav kulu muu methodika alusel.

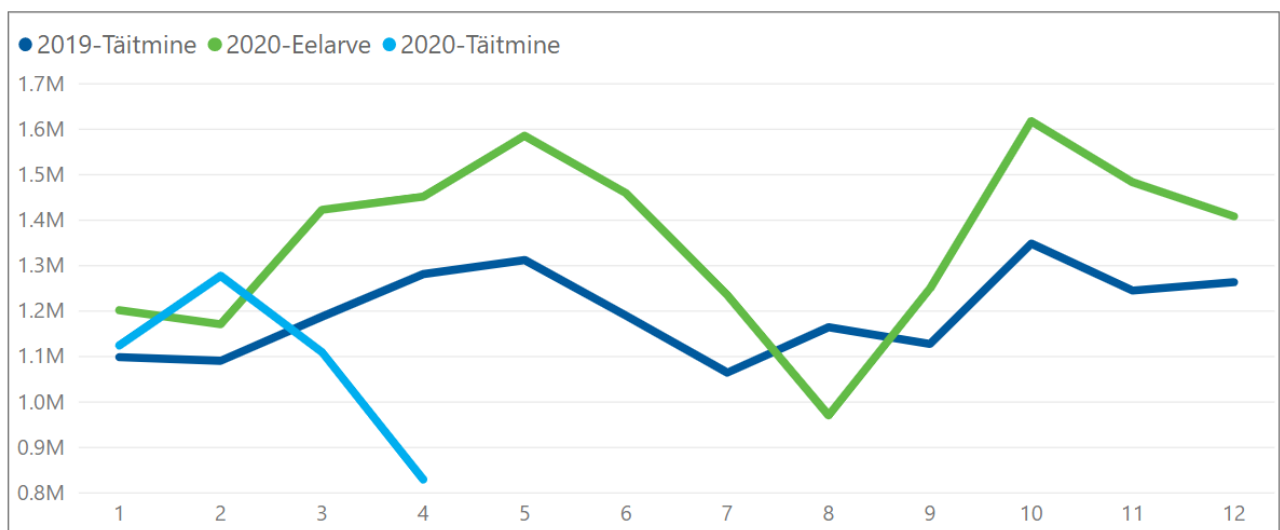
Täiendavate kulude hüvitamise kord erineb seni ravi rahastamise, üldarstiabi rahastamise ja kiirabi rahastamise lepingutes kokkulepitust. Seetõttu muudeti ka kehtivaid lepinguid ja lepidi partneritega kokku eriolukorra ajal ja järgselt täiendavate kulude hüvitamise täpsem kord. Samuti lisati lepingupartneritele kohustus olla valmis esitama täiendavat teavet lisakulude katteks saadud vahendite kasutamise kohta.

Tervishoiuteenuste kasutus märtsis ja aprillis

Tervishoiuteenuste kulus vahendeid 2020. aasta märtsis 88 miljonit euro ning aprillis 75 miljonit eurot. Võrreldes aasta varasemaga kulus vahendeid vastavalt 5 miljonit ning 18 miljonit vähem. Suurem muudatus on aprillis, kus seoses plaanilise ravi peatumisega vähenes oluliselt osutatud teenuste maht.

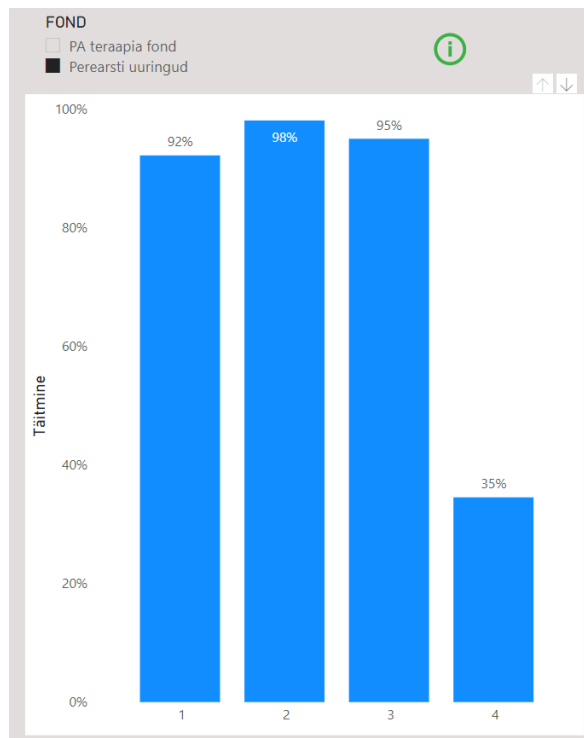


Ennetuses osutati märtsis teenuseid 3,6 tuhandele inimesele ning aprillis 1,2 tuhandele inimesele. Lähtuvalt viiruspandeemiast piirati plaanilisi vastuvõtte ning aprillis vähenesid seetõttu peamiselt vähiskriiningute mahud.

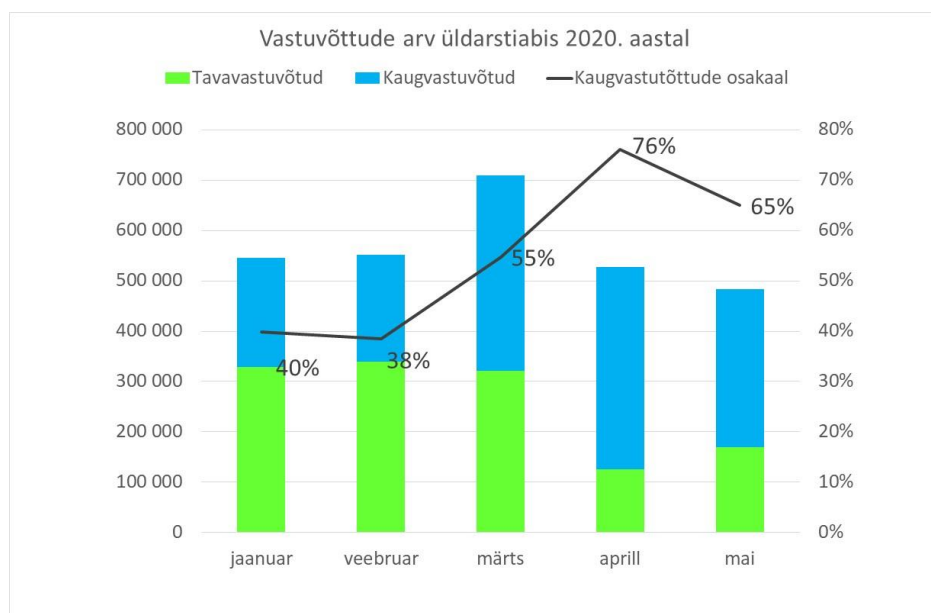


Üldarstiabis mõjutas märtsis ja aprillis viiruspandeemia peamiselt uuringufondi täitumist. Mõju üldarstiabile oli võrreldes teiste tervishoiuteenustega madalam, sest üldarstiabi rahastatakse pea 75% ulatuses püsitasuõhiselt.

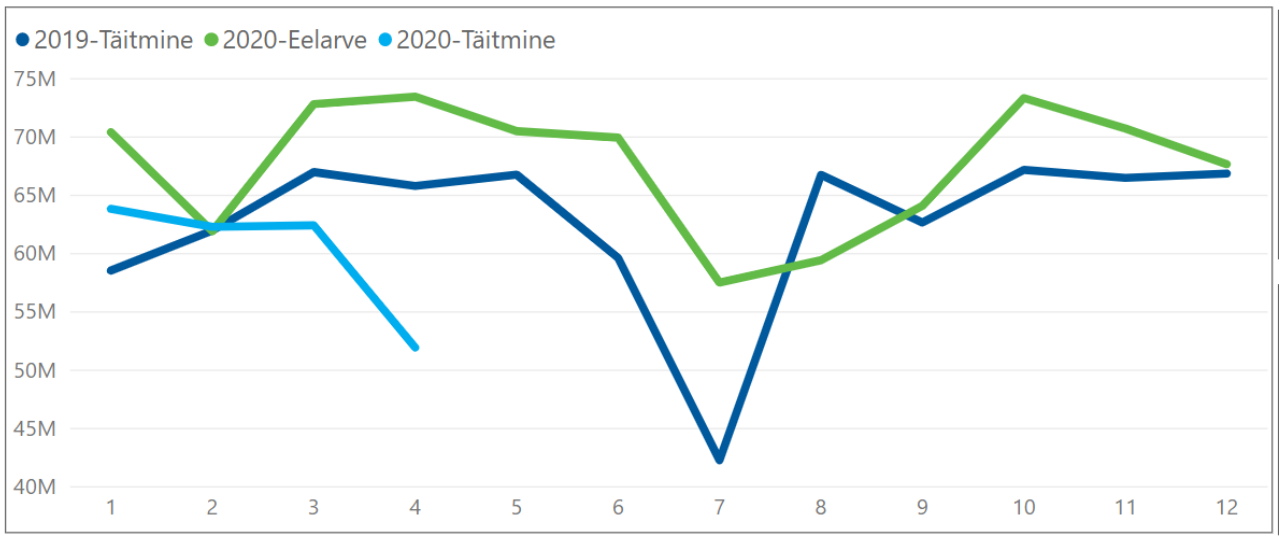
Inimesed püsisid kodus, haiglate plaaniline tegevus oli peatunud ning eriarstile saatekirja saamise eelduseks tehtud uuringute hulk oli tavapärasest väiksem. Kokku täideti uuringufondi aprilli mahust 35%.



Üldarstiabis tehtud vastuvõttude arv kasvas märtsis hüppeliselt kaugvastuvõtu arvelt. Kaugvastuvõttude osakaal suurenes märtsis 1,8 korda võrreldes veebruariga ning märtsis ja aprillis osutati 400 tuhat kaugvastuvõttu kuus.



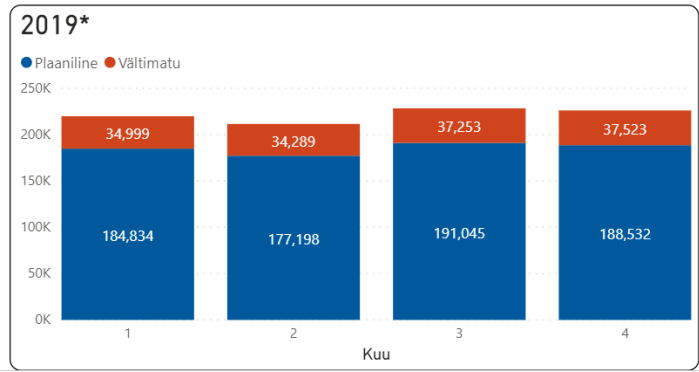
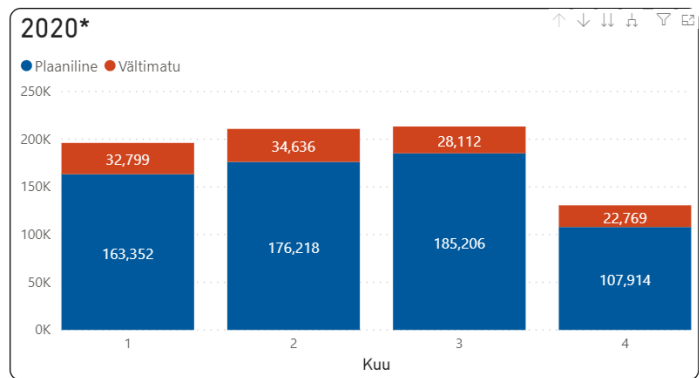
Eriarstiabis tasus haigekassa märtsis 8% võrra vähem raviarveid (RJ), kokku 7% väiksemas summas kui 2019. aasta võrreldaval perioodil. Aprillis vähenes raviarvete maht veelgi, vähenedes eelneva aasta võrreldava perioodiga 45% (RJ), 21% võrra väiksemas summas. Märtsis kulus eriarstiabile vastavalt 62 miljonit euro ning aprillis 52 miljonit eurot.



Kui märtsis vähenes seoses eriolukorra kehtestamisega ravi maht kõige enam HVA haiglates (-8% RJ, -7% summa), ning HVA väliste partnerite juures oli näha veel tõusutrendi (11% RJ, 9% summa), siis aprillis toimus suurim langus ravimahtude osakaalus HVA väliste partnerite juures (-45% RJ, -51% summa). Võrdluseks HVA -45% RJ, -19% summa.

Ravimahud ning tasutud summad vähenesid kõikides haiglaliikides ning ravitüüpides.

Plaanilisel ambulatoorsel ravil käis aprillis pea 108 tuhat inimest, mis võrreldes 2019. aasta sama ajaga on 80 tuhande võrra väiksem.



HVA haiglate lõikes oli aprillis suurim langus ravi mahus (osakaaluna) eelmise aasta sama perioodi võrdluses (RJ) statsionaarses eriarstiabis ja päevaravis.

Plaanilises statsionaarses eriarstiabis vähenes aprillis ravijuhtude arv 72% ning haigekassa poolt tasutud summa 51% (6,5 milj). Samas vältimatus ravis niivõrd suurt muutust ei toimunud (vastavalt -29% RJ ja -8% summa).

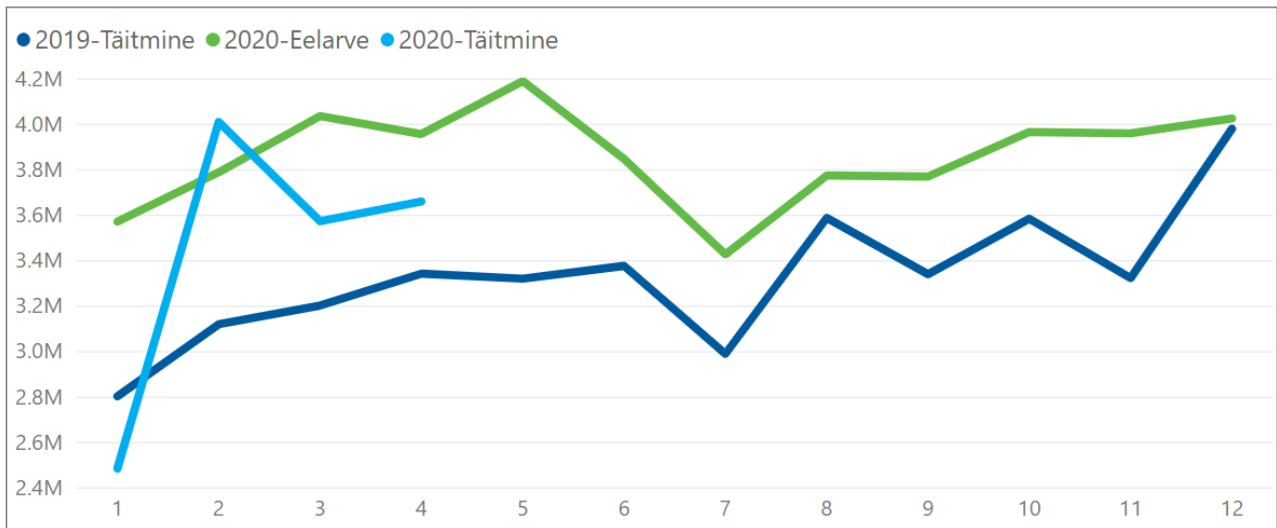
Päevaravis vähenes ravijuhtude arv eelmise aasta võrreldava perioodiga 72%, ning haigekassa poolt tasutud summa 54% (2 milj).

Järgnes ambulatoorne eriarstiabi, kus plaanilises ravis vähenesid aprillis ravijuhud 41% ning tasutud summa 33% (5,6 milj). Sama trendi oli näha ka ambulatoorses vältimatus abis, kus ravijuhtude arv vähenes 41% ning haigekassa poolt tasutud summa 38% (1,5 miljonit).

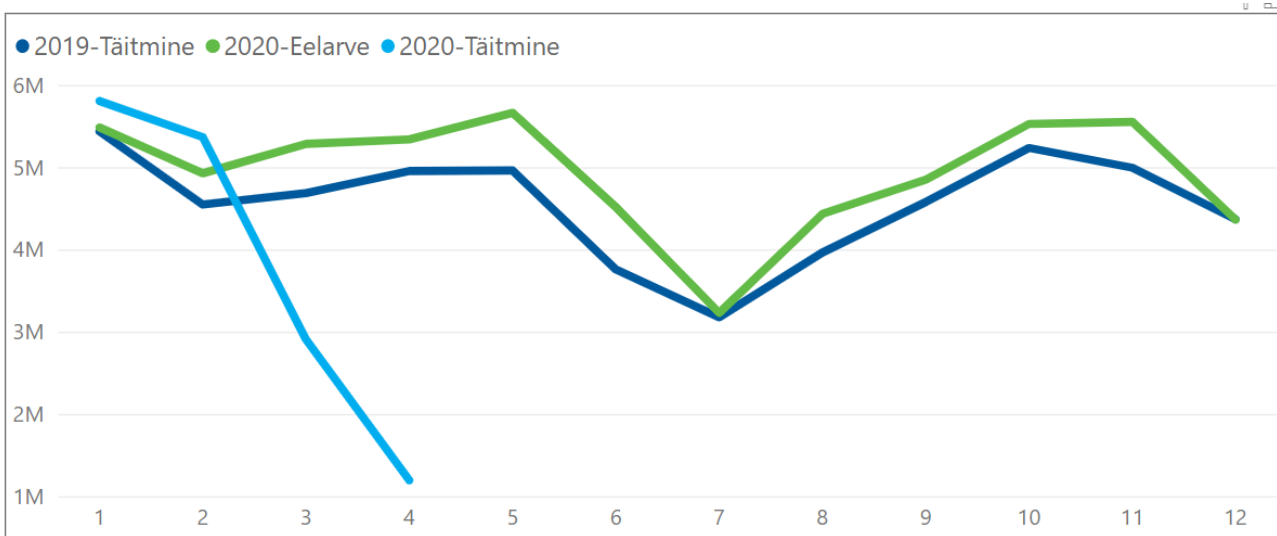
Covid-19 patsientide statsionaarse ravi eest maksis Haigekassa märtsi ja aprilli eest kokku 752 tuhat eurot eurot. Kõige rohkem tasusime patsientide ravi eest Kuresaare Haiglale, järgnesid Põhja-Eesti Regionaalhaigla ja Lääne Tallinna Keskhaigla. Märtsis tasuti kokku 38 inimese ravi eest ning aprillis 254 inimese ravi eest. 82 % haiglaravi vajanutest olid vanemad kui 50 aastased.

Vanusegrupp	Märts			Aprill			Kokku		
	Naised	Mehed	Kokku	Naised	Mehed	Kokku	Naised	Mehed	Kokku
0-9 aastat	0	0	0	0	0	0	0	0	0
10-19 aastat	0	1	1	3	1	4	3	2	5
20-29 aastat	2	0	2	3	2	5	5	2	7
30-39 aastat	1	4	5	11	5	16	12	9	21
40-49 aastat	0	2	2	8	11	19	8	13	21
50-59 aastat	4	6	10	22	27	49	26	33	59
60-69 aastat	2	2	4	15	27	42	17	29	46
70-79 aastat	2	6	8	26	25	51	28	31	59
80 ja vanemad	3	3	6	45	23	68	48	26	74
KOKKU	14	24	38	133	121	254	147	145	292

Õendusabi teenuste maht oli eelarvestatust küll mõnevõrra väiksem, kuid võrreldes teiste tervishoiuteenustega olid teenuste mahud märtsis ja aprillis stabiilsemad.



Hambaravi teenused olid märtsis ja aprillis seoses viiruspandeemiaga kõige haavatavamad. Peamiselt osutati vaid vältimatut abi, peatunud oli plaaniline hambaravi nii laste kui täiskasvanute osas. Seetõttu oli aprillis hambaravile tehtud kulutused pea 5 korda väiksemad kui 2019. aasta samal perioodil (1,2 miljonit vs 5,0 miljonit). Märtsis osutati teenuseid 20 tuhandele inimesele ning aprillis vaid 10 tuhandele inimesele.

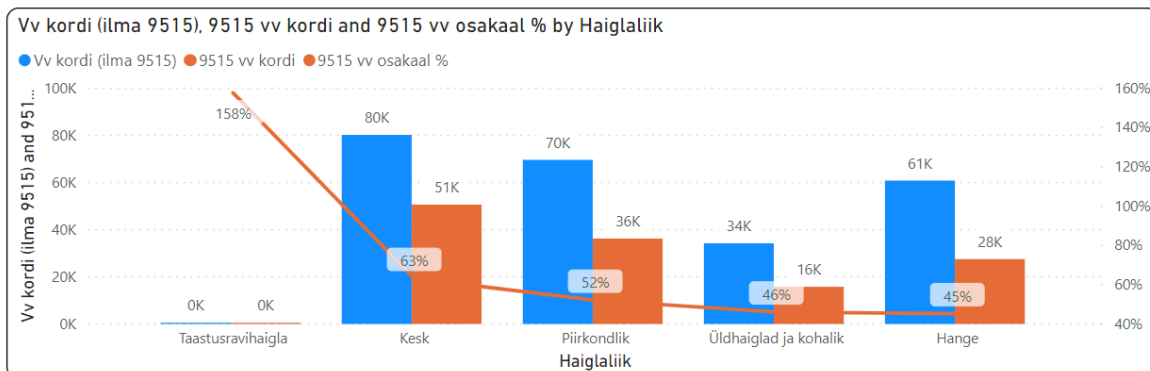
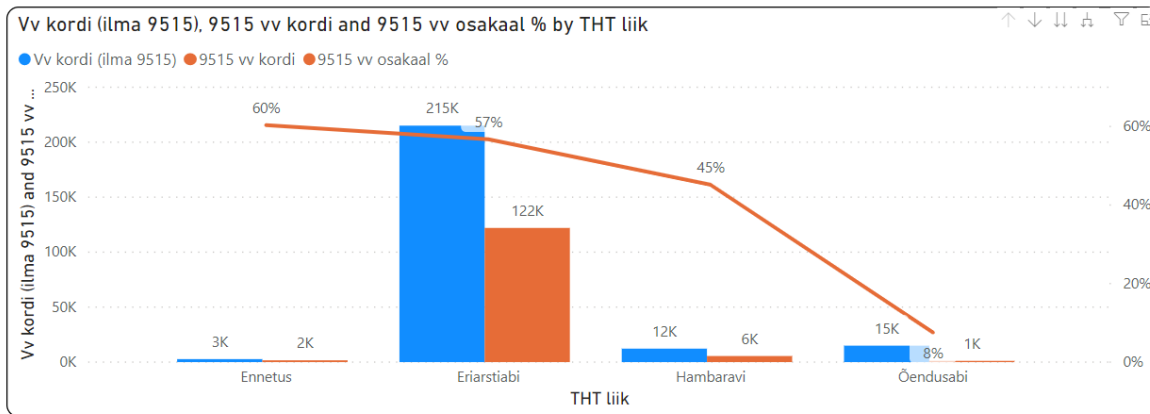


Kaugteenuste kasutuselevõtt

Seoses Covid-19 eriolukorraga kerkis eriarstiabis teravalt esile vajadus kaugteenuste kui ühe viiruse leviku tõkestamise meetme järele.

Märtsis ja aprillis moodustas kaugvastuvõttude osakaal kõigist eriarstiabi vastuvõttudest 36%. Seejuures tasus haigekassa märtsis 57,3 tuhande ravijuhu eest ning aprillis 58 tuhande ravijuhu eest.

Kaugvastuvõttude osakaal kogu vastuvõttude arvust suurenes märtsi 25%lt aprillis 63%ni. Järgneval joonisel on toodud kaugvastuvõttude statistika alates 13 märtsist kuni aprilli lõpuni. Joon tähistab kaugvastuvõttude osakaalu kogu vastuvõttude arvust.



Erialadest tehti kõige enam kaugvastuvõtte taasturavi erialal (80% kõikidest vastuvõttudest) ja psühhiaatria erialal (65%).

Täiendavate kulude hüvitamine

Haigekassa eriarstiabi, õenduse, hambaravi ja ennetuse lepingupartnerite jätkusuutlikkuse tagamine plaanilise ravi mahtude vähenemisel (püsikulude hüvitamine)

Tulenevalt plaanilise töö mahu vähenemisest väheneb ka asutuste tulu. Seoses vähenenud tuluga ei ole raviasutustel võimalik enam katta püsikuluseid (nt töötasud, ruumide ülalpidamine). Sellest tulenevalt tagatakse kõikidele eriarstiabi, õenduse, hambaravi ja ennetuse lepingupartneritele eriolukorra vältel püsikulude hüvitamine. Püsikulude hüvitamine toimub raviasutuse arvestusliku kuu lepingumahu täitmata jäävast osast (vastavalt arvete esitamisele) tervishoiuteenuse liikide ja raviasutuste lõikes. Lisaks toimub raviarvete hüvitamine tavapärasel korras.

Haiglavõrgu arengukava (HVA) haiglate puhul kuulub hüvitamisele 100% arvestuslikust teenuste kaudu saamata jäävatest püsikuludest. Püsikulude hüvitamist sellisel kujul ei rakendata SA Hiiumaa Haigla osas, sest Hiiumaa Haigla puhul kehtib alates 2018. aastast eelarvepõhine rahastamine. Hankepartnerite ja täiskasvanute hambaravi lepingupartneritel puhul hüvitatakse arvestuslikud teenuste kaudu saamata jäävad püsikulud osaliselt, kuivõrd tööjõukuludele rakendub täiendavalt ka Töötukassa hüvitis, mille kaudu on võimalik taotleda kuni 70% brutotöötasude hüvitamist maksimaalselt 1000 euro ulatuses. Antud punktis hankepartneritele ja täiskasvanute hambaravi lepingupartneritele rakendatav püsikulude osakaal katab tööjõukulud sellisel määral, mil need ei ole kaetud Töötukassa meetmega. Rakendatavad osakaalud on järgmised:

Raviasutuse liik	Rakendatav osakaal
Piirkondlikud haiglad v.a SA Tallinna Lastehaigla	51%
Keskhaiglad ja SA Tallinna Lastehaigla	57%
Üldhaiglad, kohalik haigla, taastusravihaigla	72%
Hankepartnerid ja täiskasvanute hambaravi lepingupartnerid	37%

Märtsi ja aprilli püsikulude hüvitamise (finantsilise jätkusuutlikkuse tagamise) summad on toodud järgnevas tabelis.

Tabel 1. Püsikulude hüvitamine.

Märts								
Haiglaliik	Raviasutus	Eriasrtiabi	Õendusabi	Ennetus	Laste hambaravi	Hambaravi hüvitised	Kokku	
Piirkondlik	Põhja-Eesti Regionaalhaigla SA	100 681		11 759			112 440	
	Tallinna Lastehaigla SA	271 388		92	13 106		284 586	
	TÜ Kliinikum SA	454 009		15 833	34 416	10 805	515 063	
Kesk	Ida-Tallinna Keskhaigla AS	511 637	25 441	11 157			548 235	
	Lääne-Tallinna Keskhaigla AS	210 509	29 866	3 874	20 913	11 940	277 102	
	Pärnu Haigla SA			5 517			5 517	
	SA Ida-Viru Keskhaigla	344 666		5 876	17 827	8 778	377 148	
Üldhaiglad	AS Rakvere Haigla			132			132	
	Jõgeva Haigla SA	110	9 334	125			9 568	
	Järvamaa Haigla AS	70 314	14 756	543	4 944	2 524	93 081	
	Kuressaare Haigla SA	69 400	12 695	1 664	1 953		85 711	
	Lõuna-Eesti Haigla AS		11 573	408			11 981	
	Põlva Haigla AS		14 126	195			14 321	
	SA Narva Haigla	6 957	28 867	4 124			39 948	
	Sihtasutus Läänemaa Haigla						0	
	Sihtasutus Raplamaa Haigla	30 724	5 214	115			36 053	
	Valga Haigla AS	54 932	1 648	345	4 508	4 250	65 683	
	Viljandi Haigla SA	32 791		606			33 397	
	Taastusravi	SA Haapsalu Neuroloogiline	46 611		1 527			48 138
	HVA kokku		2 204 728	153 519	63 890	97 668	38 296	2 558 102
HVA väline		204 069	114 683	42 003	511 017	281 803	1 153 575	
Kokku		2 408 797	268 202	105 894	608 685	320 100	3 711 677	

Aprill							
Haiglaliik	Raviasutus	Eriasrtiabi	Õendusabi	Ennetus	Laste hambaravi	Hambaravi hüvitised	Kokku
Piirkondlik	Põhja-Eesti Regionaalhaigla SA	806 741	4 084	23 028			833 853
	Tallinna Lastehaigla SA	434 599		145	25 412		460 157
	TÜ Kliinikum SA	2 598 706	10 643	61 124	65 552	22 072	2 758 097
Kesk	Ida-Tallinna Keskhaigla AS	2 082 413		24 450			2 106 863
	Lääne-Tallinna Keskhaigla AS	848 973	9 226	13 069	30 106	23 558	924 933
	Pärnu Haigla SA	520 932	19 889	10 982			551 803
	SA Ida-Viru Keskhaigla	539 778	11 820	10 870	27 464	18 304	608 236
Üldhaiglad	AS Rakvere Haigla	122 896		541			123 437
	Jõgeva Haigla SA	103 961		273			104 234
	Järvamaa Haigla AS	183 007			9 246	6 164	198 416
	Kuressaare Haigla SA	164 975	28 998	2 373	1 953		198 299
	Lõuna-Eesti Haigla AS	71 253	19 188	784			91 225
	Põlva Haigla AS	93 665	7 976	690			102 331
	SA Narva Haigla	271 667	33 753	6 212			311 632
	Sihtasutus Läänemaa Haigla	103 554	9 949	1 651			115 154
	Sihtasutus Raplamaa Haigla	94 701	1 399	755			96 855
	Valga Haigla AS	67 801		718	7 518	6 134	82 170
	Viljandi Haigla SA	265 478	17 118	4 696			287 292

Taastusravi	SA Haapsalu Neuroloogiline	133 995		1 527			135 522
HVA kokku		9 509 097	174 043	163 887	167 251	76 231	10 090 509
HVA väline		731 226	103 424	79 974	803 372	573 268	2 291 264
Kokku		10 240 323	277 467	243 861	970 624	649 499	12 381 773

Lisarahastus eriolukorrast tingitud kulutuste hüvitamiseks HVA haiglatele eriarstiabis

Haiglavõrgu arengukava haiglatele hüvitatakse järgnevad kulud.

Täiendavad personalikulud Covid-19 osakondades.

Enamik HVA haiglaid on loonud Covid-19 patsientidele eraldi osakonnad, mis on mehitatud eraldi personaliga. Vastavalt Terviseameti hädaolukorra meditsiinijuhi esitatud voodite standardile on sellises osakonnas 1 arsti kohta 10 patsienti päevasel ajal ja 20 patsienti öisel ajal; 1 õe kohta 6 patsienti; 1 hooldaja kohta 10 patsienti. Sõltuvalt haiglast on osakonnas rakendatud olemasolevat personali või toodud väljast lisapersonali. Covid-19 positiivsete patsientide viibimisel osakonnas makstakse haiglate selgituste kohaselt personali motiveerimiseks kõigile osakonnas töötajatele töötasu koefitsiendiga 2,0. Arvutatakse ühe loodud Covid-19 voodikohta kohta personali valmisolekutasu ning rakendatakse töötasu koefitsienti 1,0. Arvutatud valmisolekutasu võtab arvesse Terviseameti hädaolukorra meditsiinijuhi edastatud standardit Covid-19 voodi personalivajaduse osas ning asjaolu, et ööpäevaringse valmisoleku tagamiseks on iga positsiooni täitmiseks vajalik luua 5 ametikohta. Arvutatud valmisolekutasu suurus on 2 834 eurot kuus ühe loodud voodi kohta. Covid-19 positiivsete patsientide viibimisel osakonnas esitavad haiglad lisaks raviarveid, mille kohta arvestatakse voodipäeva koodile (va TTL TTL koodid 2072 ja 2073) täiendav kulu koefitsiendiga 1,86 (koos tavapärasel korras kodeeritud teenusega koefitsient 2,86) et võtta arvesse suuremat personalivajadust ning töötajatele makstavat kõrgemat töötasu. Valmisoleku eest hüvitatava komponendi suurus arvestatakse vastavalt Põhja Meditsiinistaabi ja Lõuna Meditsiinistaabi esitatavate voodite arvule igakuiselt tagantjärele, võttes arvesse voodite arvu muutumist kuu jooksul. Kõrgendatud voodipäevade tasu arvestab EHK vastavalt kuu jooksul esitatud raviarvetele.

Täiendavad personalikulud Covid-19 intensiivravivooditelt.

Haiglad on loonud Covid-19 positiivsete patsientide raviks eraldi IIIA intensiivravi voodikohad, mis on eraldatud tavaintensiivist. Enamikul juhtudel on kohandatud olemasolevaid palateid, osaliselt on loodud ka uusi voodikohti. Covid-19 intensiiviga tegeleb eraldiseisev personal, samuti kasutatakse eraldi seadmeid. Vastavalt Terviseameti hädaolukorra meditsiinijuhi esitatud voodite standardile vastab personali maht antud osakonnas haigekassa III ja IIIA intensiivravi voodipäevas kirjeldatud ressursile. Sõltuvalt haiglast on osakonnas rakendatud olemasolevat personali või toodud väljast lisapersonali. Covid-19 positiivsete patsientide viibimisel osakonnas makstakse haiglate selgituste kohaselt personali motiveerimiseks kõigile osakonnas töötajatele töötasu koefitsiendiga 2,0. Rakendatakse sama käsitlust nagu tava Covid-19 palatite puhul. Arvutatud valmisolekutasu suurus on 8 655 eurot kuus ühe loodud voodi kohta ning koodidele 2072 ja 2073 rakendatav täiendav koefitsient on 0,75 (koos tavapärasel korras kodeeritud teenusega koefitsient 1,75).

Covid-19 voodid loodi märtsis kõigis HVA haiglates, va Põlva Haiglas ja Haapsalu Neuroloogilises Rehabilitatsioonikeskuses. Kokku loodi 549 voodit Piirkondlikel haiglatel (v.a SA Tallinna Lastehaigla), keskhaiglatel, SA-l Kuressaare Haigla ja AS-l Rakvere Haigla arvestatakse voodite loomist alates 16. märtsist ning kõigil teistel HVA haiglatel alates 26. märtsist. Covid intensiivravivooideid loodi kaheksas haiglas kokku 89. Aprillis lisandus täiendavalt 78 Covid voodikohta.

Märtsi kuluperioodi esitatud raviarvetel kajastus 177 kõrgema koefitsiendiga finantseeritavat Covid-19 voodipäeva. Aprillis lisandus 2304 tavavoodipäeva ning 170 intensiivravi voodipäeva.

Täiendavad personalikulud EMO-s.

EMO töö on enamikul juhtudel ümber korraldatud, et tagada Covid-19 kahtlusega patsientide vastuvõtt teistest patsientidest eraldiseisvana (eraldi personal, ruumid, seadmed jms). Personali motiveerimiseks tagatakse haiglate selgituste kohaselt kõigile Covid-19 kahtlusega patsientidega tegelevatele töötajatele töötasu koefitsiendiga 1,5-2,0. EMO valmisolekutasudes (TTL koodide vahemik 2305K kuni 2322K) arvestatakse personalile töötasudele koefitsient 1,5. Antud koefitsiendi rakendamine võtab arvesse, et erakorralise meditsiini osakonnad jagunevad eriolukorras nõ puhtaks ja mustaks tsooniks. EMO TTL'i hinnale rakendub täiendav koefitsient 0,41.

Ruumide kohandamise kulu ja seadmete soetamine.

Haiglad on teinud kulutusi haiglatöö ümberkorraldamiseks, et tagada võimekus Covid-19 patsientide vastuvõtmiseks. Haiglate kulutused on olnud väga erinevad, sõltuvalt olemasolevast ressursist. Samuti tuleb arvestada, et enamik täiendavalt hangitud seadmeid (nt laboriseadmed, ultraheliaparaadid, röntgeniaparaadid) leiavad pärast kriisi lõppu kasutust plaanilises töös ning ka kriisi ajal kodeeritakse tehtav töö raviarvetel. Suuremaid kulusid toob hingamisaparaatide hankimine, kuid osaliselt hangitakse neid Terviseameti koordineerimisel, mistõttu haiglate endi tehtavad investeeringud on väga erinevad. Terviseameti hädaolukorra meditsiinijahi poolt kohustuslikus korras on kõikidele Covid-19 osakondadele vajalik rajada lüüsid. Ühe lüüsi hinnanguline maksumus on 4000 eurot, kuid osakondadele rajatakse enamasti kaks lüüsi. Vastavalt Põhja Meditsiinistaabi ja Lõuna Meditsiinistaabi esitatud voodite arvule leitakse rajatud osakondade arv (üks tavaline Covid-19 osakond kuni 20 voodikohta, üks Covid-19 intensiivraviosakond kuni 10 voodikohta). Iga osakonna rajamise kohta arvestatakse ühekordne kulu 8000 eurot, mis vastab kahe lüüsi ehitamisele osakonna kohta. Täiendavate osakondade loomisel arvestatakse lisanduv ühekordne kulu. Seadmete soetamise kulusid hüvitatakse teenustepõhiste hindade kaudu tavapärasel korras.

Lüüside ehitamist finantseeriti märtsis 38 Covid-19 tavaosakonna ja 14 Covid-19 intensiivravi osakonna puhul. Aprillis finantseeriti täiendavalt 5 tavaosakonna lüüside kulu.

Kaugvastuvõttud, kaugtöö ja muud kulud.

Muud kulutused on haiglate kaupa väga erinevad ning need ei ole taandatavad Covid-19 patsientidega seotud ettevalmistustele. Kaugtöö vahendite hankimiseks ühekordne toetus 1.5% ambulatoorsest planeeritavast kuu keskmisest lepingumahust. kaudu. Tasu rakendatakse vaid juhtudel kui eriolukorra algusest kuni aprilli lõpuni on vähemalt 50% lepingus planeeritud ambulatoorsetest ravijuhtudest tehtud, kaugvastuvõttu on kasutatatud vähemalt 20% osutatud vastuvõttudest ning 20% kaugvastuvõttudest on tehtud video teel.

Tabelis 2 on kajastatud eelkirjeldatud eriolukorrast tingitud kulude hüvitamine HVA haiglatele eriarstiabis.

Tabel 2. Haiglavõrgu haiglatele lisakulude hüvitamine.

Märts															
Haiglaliik	Raviasutus	Covid voodid	Covid III intensiiv voodid	Voodi koef	Personal tava-osakond	Personal int osakond	Covid osa-kondi	Covid int osa-kondi	Ruumi-kulu	Covid voodi-päevi	Covid int voodi-päevi	Covid ravi lisakulud	Covit int ravi lisakulud	EMO personal	Kaug-vastuvõtt ja muud kulud
Piirkondlik	Põhja-Eesti Regionaalhaigla SA	74	28	52%	108 241	125 079	4	3	56 000					192 660	71 073
	Tallinna Lastehaigla SA	11		19%	6 034		1		8 000	1		218		52 856	11 318
	TÜ Kliinikum SA	48	31	52%	70 210	138 480	3	4	56 000					207 271	73 439
Kesk	Ida-Tallinna Keskhaigla AS	29	13	52%	42 419	58 072	2	2	32 000	13		5 008		157 873	48 337
	Lääne-Tallinna Keskhaigla AS	88	2	52%	128 718	8 934	5	1	48 000	105		22 914		46 269	26 488
	Pärnu Haigla SA	60	7	52%	87 763	31 270	4	1	40 000	29		6 313		42 141	14 662
	SA Ida-Viru Keskhaigla	37	6	52%	54 120	26 803	2	1	24 000	2		435		50 550	14 025
Üldhaiglad	AS Rakvere Haigla	14		52%	20 478		1		8 000					42 248	3 451
	Jõgeva Haigla SA	20		19%	10 970		2		16 000					13 764	
	Järvamaa Haigla AS	24		19%	13 164		2		16 000					20 290	
	Kuressaare Haigla SA	47	1	52%	137 495	8 934	3	1	32 000	25		5 442		47 856	3 060
	Lõuna-Eesti Haigla AS	20		19%	10 970		2		16 000	2		435		26 406	2 701
	Põlva Haigla AS													21 366	1 644
	SA Narva Haigla	20		19%	10 970		2		16 000					37 319	5 383
	Sihtasutus Hiiumaa Haigla	3	1	19%	1 615	1 644	1	1	16 000					20 879	
	Sihtasutus Läänemaa Haigla	9		19%	4 937		1		8 000					17 154	2 035
	Sihtasutus Raplamaa Haigla	19		19%	10 422		1		8 000					21 312	2 178
	Valga Haigla AS	10		19%	5 485		1		8 000					23 352	1 927
Viljandi Haigla SA	16		19%	8 776		1		8 000					28 069	4 760	
Taastusravi	Sihtasutus Haapsalu Neuroloogiline														280
HVA kokku		549	89		732 787	399 216	38	14	416 000	177	0	40 766		1 069 636	286 760

Aprill														
Haiglaliik	Raviasutus	Covid voodid	Covid III intensiiv voodid	Voodi koef	Personal tava-osakond	Personal int osakond	Covid osa-kondi	Covid int osa-kondi	Ruumi-kulu	Covid voodi-päevi	Covid int voodi-päevi	Covid ravi lisakulud	Covit int ravi lisakulud	EMO personal
Piirkondlik	Põhja-Eesti Regionaalhaigla SA	82	28	99%	229 743	239 582	5	3	8 000	261	59	109 960	43 167	191 716
	Tallinna Lastehaigla SA	11		100%	31 174		1							69 205
	TÜ Kliinikum SA	48	31	100%	136 032	268 305	3	4		242	56	59 956	43 247	218 655
Kesk	Ida-Tallinna Keskhaigla AS	61	13	77%	133 434	86 846	4	2	16 000	107		26 157		156 307
	Lääne-Tallinna Keskhaigla AS	88	2	100%	249 392	17 310	5	1		581	2	126 879	1 370	62 512
	Pärnu Haigla SA	60	7	100%	170 040	60 585	4	1		138		27 778		51 619
	SA Ida-Viru Keskhaigla	42	6	99%	117 375	51 209	3	1	8 000	174	11	38 670	8 261	55 039
Üldhaiglad	AS Rakvere Haigla	14		78%	31 080		1			42		15 149		35 198
	Jõgeva Haigla SA	20		78%	44 399		2							17 411
	Järvamaa Haigla AS	24		78%	53 279		2			1		234		26 994
	Kuressaare Haigla SA	76	1	96%	411 591	16 539	4	1	8 000	742	41	161 170	29 726	56 409
	Lõuna-Eesti Haigla AS	20		78%	44 399		2							28 754
	Põlva Haigla AS													21 250
	SA Narva Haigla	20		78%	44 399		2							35 892
	Sihtasutus Hiiumaa Haigla	3	1	78%	6 660	6 780	1	1						24 797
	Sihtasutus Läänemaa Haigla	9		78%	19 980		1							22 547
	Sihtasutus Raplamaa Haigla	19		78%	42 179		1			15		3 406		24 994
	Valga Haigla AS	14		78%	31 080		1							24 874
	Viljandi Haigla SA	16		78%	35 519		1			1		234		32 839
Taastusravi	Sihtasutus Haapsalu Neuroloogiline													
HVA kokku		627	89		1 831 756	747 155	43	14	40 000	2 304	170	569 593	125 771	1 157 013

Täiendav valmisolekutasu

Kuressaare Haiglal kaasnesid seoses Covid-19 muu Eestiga võrreldes suurema haiguskoormusega täiendavad personalikulud. Nende hüvitamiseks tasuti lisaks tavapärasele ravi rahastamise lepingust tulenevale finantseerimisele „ööpäevaringse valmisoleku tagamise eest kvartalis ühe arstliku eriala kohta“ (kood 2280K) eest märtsis, aprillis ja mais kokku 54 603 eurot.

Covid-19 patsientide eriarstiabi statsionaarse ravi kulu

Seoses suurema haiguskoormusega olid Covid-19 statsionaarse ravi kulud märtsis ja aprillis kõige suuremad Kuressaare Haiglas.

Tabel 3. Covid-19 statsionaarse ravi kulud

Raviasutus	Ravijuhud	Summa
Kuressaare Haigla SA	95	189 546
Põhja-Eesti Regionaalhaigla SA	32	185 976
Lääne-Tallinna Keskhaigla AS	66	123 843
TÜ Kliinikum SA	33	120 540
SA Ida-Viru Keskhaigla	22	49 150
Pärnu Haigla SA	17	33 696
Ida-Tallinna Keskhaigla AS	17	31 775
AS Rakvere Haigla	4	12 446
Sihtasutus Raplamaa Haigla	2	3 278
Viljandi Haigla SA	1	736
Lõuna-Eesti Haigla AS	1	670
Tallinna Lastehaigla SA	1	520
Järvamaa Haigla AS	1	296
Kokku	292	752 470

Lisarahastus eriolukorrast tingitud kulutuste hüvitamiseks kiirabis

Kiirabis hüvitati täiendavad personalikulud Covid-19 brigaadide puhul.

Covid patsientidega tegelevad eraldi brigaadid, kus töötasu koefitsient on 2,0. Teiste brigaadide puhul rakendub koefitsient 1,5, kuivõrd ei ole võimalik kindlalt määratleda, et kiirabi patsientidel ei ole koroonaviirust, sarnaselt EMO-le. Dupleeriti olemasolevat kulumudelit ning rakendatakse personalile töötasu koefitsiente vastavalt Covid-19 tarbeks käivitatud brigaadidele või tavabrigaadidele rakenduvate hindade leidmiseks (1,5 - 2,0). See võimaldab arvutada Covid-19 brigaadidele ja tavabrigaadidele eraldi hinnad kiirabi teenuste loetelus toodud teenustele.

Kiirabi täiendavad kulud on toodud tabelis 4.

Tabel 4. Kiirabi lisakulude hüvitamine.

Kiirabi pidaja	Märts	Aprill
Põhja-Eesti Regionaalhaigla SA	245 187	267 288
Pärnu Haigla SA	140 271	151 206
Kuressaare Haigla SA	93 626	100 996
Lõuna-Eesti Haigla AS	43 720	45 503
SA Narva Haigla	62 991	65 540
Valga Haigla AS	43 720	45 503
Tallinna Kiirabi	356 485	374 397
SA Tartu Kiirabi	417 063	439 152
AS Karell Kiirabi	268 636	289 552
Kokku	1 671 699	1 779 139

Dekontaminatsioonikulud Covid-19 kahtlusega patsientide korral

Covid-19 patsientidega tegelevate brigaadide puhul on Terviseameti poolt väljatöötatud ja brigaadipidajatele kohustuslikuks muudetud juhend dekontaminatsiooni läbiviimiseks. Dekontaminatsioonipunkti rajamiseks tehtud kulutused kaardistavad vastava punkti eest vastutavad kiirabiasutused ning esitavad kuluinfo haigekassale tasumiseks. Haigekassa tasub kulud, mis on seotud punkti rajamisega ja ülalpidamisega, v.a personalikulud ja desinfektsioonivahendid (hüvitatakse eraldi). Dekontaminatsioonikulusid kiirabi pidajatele märstis ja aprillis ei tasutud. Arved nende perioodide eest kajastuvad mai ja juuni kuludes.

Lisarahastus eriolukorrast tingitud kulutuste hüvitamiseks õendusabis

Üldjuhul ei ole valmisoleku tõstmisele täiendavaid kulutusi tehtud. SA-s Kuressaare Haigla on õendusabi osakond muudetud Covid-19 osakonnaks. Antud kulud hüvitatakse juba eriarstiabi mudeliga. Rakendub püsiluude hüvitamise skeem punktis eelkirjeldatud alustel. Täiendavalt rahastatakse isikukaitsevahendid (IKV).

Statsionaarse õendusabi ja koduõenduse lisakulud

Statsionaarses õendusabis ja koduõenduses patsientide ravimise lisakulu, täiendavad ravijuhud ja ravijuhu keskmise maksumuse suurenemine tingituna Covid-19 leviku tõttu patsientide pikemalt ravil viibimisest ning terviseprobleemide maksimaalsest lahendamisest patsienti nakkusohu minimeerimiseks kodusele ravile/ teise raviasutusse edasi suunamata, on toodud tabelis 5.

Tabel 5. Õendusabi lisakulud.

Liik	Raviasutus	Kuu	Summa
Koduõendus	Jõgeva Haigla	3,4,5	7 050
Koduõendus	Valga haigla	3,4,5	7 000
Koduõendus	Tartu Ülikooli Kliinikum	3,4,5	8 200
Koduõendus	Põhja-Eesti Regionaalhaigla	3,4,5	101 500
Koduõendus	SA Elva Haigla TM	3,4,5	13 600
Koduõendus	OÜ Tõrva Tervisekeskus	3,4,5	4 400
Koduõendus	Depoo OÜ	3,4,5	4 900
Koduõendus	Õenduskontor OÜ	3,4,5	4 700
Statsionaarne õendusabi	Abja Haigla	3,4,5	18 000
Statsionaarne õendusabi	Jõgeva Haigla	3,4,5	15 000
Statsionaarne õendusabi	Põhja-Eesti Regionaalhaigla	3,4,5	364 400
Statsionaarne õendusabi	Ida-Viru Keskhaigla	3,4,5	25 500
Statsionaarne õendusabi	AS RÄPINA HAIGLA	3,4,5	9 400
Statsionaarne õendusabi	SA Kilingi-Nõmme Tervise-ja	3,4,5	14 200
Kokku			597 850

Lisarahastus eriolukorrast tingitud kulutuste hüvitamiseks hambaravis

Vältimatu hambaravi teenuse tagamiseks sõlmiti kokkulepped valmisoleku tagamiseks igas maakonnas kindlate teenuseosutajatega.

Vältimatu hambaravi teenuse valmisoleku tagamine kvartalis pikendatud lahtioleku vältel tasutakse täiendavalt olemasolevatele partneritele koodiga 2285K, andme toodud tabelis 6.

Tabel 6. Vältimatu hambaravi valmisoleku hüvitamine.

Raviasutus	Maakond	Summa
Enteabor OÜ	Harju maakond	4 971
Haldja Hambaravi OÜ	Harju maakond	4 971

Lasnamäe Hambakliinik OÜ	Harju maakond	4 971
Lumen Erakliinik OÜ	Harju maakond	4 971
Osaühing Pirita Hambaravi	Harju maakond	4 971
OÜ ABCDENT	Harju maakond	4 971
Küllike Tammeveski Hambaravi	Hiiu maakond	4 971
Osaühing Emmaste Hambaravi	Hiiu maakond	4 971
OÜ Narva Hambakliinik	Ida-Viru maakond	4 971
Osaühing DENTISTA	Lääne maakond	4 971
OÜ MarDent Kesklinna Hambakliinik	Lääne maakond	4 971
Margarita Puusta Hambaravi OÜ	Rapla maakond	4 971
City Hambakliinik OÜ	Saare maakond	4 971
Kuressaare Hambapolikliinik SA	Saare maakond	4 971
City Hambakliinik OÜ	Tartu maakond	4 971
OÜ Blendent	Tartu maakond	4 971
Valga Haigla AS	Valga maakond	4 971
AS Viljandi Hambakliinik	Viljandi maakond	4 971
OÜ Blendent	Viljandi maakond	4 971
OÜ Dentes A&E	Viljandi maakond	4 971
Kokku		99 416

Lisaks rakendub püsikuude hüvitamise skeem ja isikukaitsevahendite hüvitamine.

Lisarahastus eriolukorrast tingitud kulutuste hüvitamiseks haiguste ennetuses

Rakendub püsikulude hüvitamise. Täiendavalt rahastatakse isikukaitsevahendeid.

Lisarahastus eriolukorrast tingitud kulutuste hüvitamiseks hooldekodudes

Väljaspool kodu osutatava üldhooldusteenuse õendusteenus on pearahapõhine teenus. Seoses Covid-19 levikuga hooldekodudes tuleb teenust vajadusel osutada suurema õendusressursiga kui pearahapõhise arvestuse aluseks olev 40 isiku kohta üks öde. Täiendava öe ressursi rahastamine tagatakse läbi täiendava koefitsiendi rakendamise koodile 3097 (Väljaspool kodu osutatava üldhooldusteenuse õendusteenus).

Aprillis tasuti suurema koefitsiendi alusel 11 115 eurot Kuressaare Haiglale ja mais 4 684 eurot OÜ-le TNP Konsultatsioonid.

Lisarahastus eriolukorrast tingitud kulutuste hüvitamiseks üldarstiabis

Ruumide ümberkorraldamise ja kohandamise kulu, täiendavate IKV-de, andmeside kuludele ning täiendav personalikulu perearstiabis.

Perearstid on teinud kulutusi töö ümberkorraldamiseks, et tagada võimekus Covid-19 patsientide vastuvõtmiseks ja tagada teiste haigetega tegelemine. Perearstide kulutused on olnud väga erinevad, sõltuvalt senisest ressursist. Samuti on täiendavad kulutused isikukaitsevahenditele ja kaugtööle. Valvekeskused on määratud Terviseameti käskkirjaga (aluseks sotsiaalministri 26.03.2020 käskkiri nr 37).

Täiendav personalikulu

Personaliga seotud lisatöö eest tasumine tagatakse lisatasu tööajavälise ületunnitöö eest kinnitatud nimistuga töötavale perearstile koodiga 3067 ja pereõe koodiga 3068. Märtsi ja aprilli kulud on toodud tabelis 7 (kulud võivad täpsustuda).

Tabel 7. Täiendav personalikulu – valvekeskuste töö.

Kood	Teenus	Märts	Aprill
3067	Lisatasu tööajavälise ületunnitöö eest kinnitatud nimistuga töötavale perearstile	50 929	66 688
3068	Lisatasu tööajavälise ületunnitöö eest pereõele	10 800	38 058
Kokku		61 729	104 745

Lisapersonali vajaduse tasustamisel lähtutakse eespool nimetatud ministri käskkirja lisa 2 sätestatud nõudest teavitada lisapersonali vajadusest koheselt Terviseametit. Terviseametist vastava informatsiooni laekumisel tagatakse lisapersonali vajadus õendusressursi osas tagatakse koodiga 3094 (lisatasu tervisekeskuses perearsti nimistut teenindava täistööajaga teise pereõe eest), mille eest tasutakse õe töö eest. Lisapersonali vajadus arstliku ressursi osas tagatakse koodiga 3052 (lisatasu ühes kuus üldarstiabi ravi rahastamise lepingut omavale tervishoiuteenuse osutajale, v.a Tallinnas ja Tartus).

Aprillis lisandus lisapersonali vajadusest lähtuv teise pereõe rahastus OÜ-l Kivimäe Perearstikeskus summas 1 878 eurot.

Isikukaitsevahendid ja kaugtöö

Täiendavad kulutused isikukaitsevahenditele ja kaugtööle kaetakse täiendava koefitsiendiga baasraha tervisekeskuses töötavale perearstile koodiga 3092 (valvekeskus koef 1,125; mitte valvekeskus koef 1,037) ja tervisekeskuses mittetöötavale perearstile koodiga 3051 (valvekeskus koef 1,292 ja mittevalvekeskus koef 1,088). Valvekeskuses on tagatud baasraha nimistu kohta ca 500 eurot ja mittevalvekeskusega liitunud perearsti nimistu kohta ca 150 eurot.

Tabel 8. Läbi baasraha rahastatud isikukaitsevahendid ja kaugtöö kulud.

Kood	Teenus	Aprill	Mai
3092	Baasraha tervisekeskuses kinnitatud nimistuga töötavale perearstile	66 670	74 862
3051	Baasraha kinnitatud nimistuga töötavale perearstile	164 252	184 351
Kokku		230 922	259 213

Nimistuväliste patsientide ja kindlustamata isikute teenindamine

Vajalik on teenindada perearstita isikuid või isikud, kes eriolukorra tõttu ei viibi oma perearsti teeninduspiirkonnas, tagades neile esmatasandi teenuste kättesaadavus. Haigekassa teeb laekunud arvete alusel ümberarvestuse, võrdsustades üldarstiabi tegevuste koodid eriarstiabi teenuste koodidega (perearsti esmane vastuvõtt = Eriarsti esmane vastuvõtt 9001 = 3002; perearsti korduv vastuvõtt = eriarsti korduv vastuvõtt 9002 = 3004; perearsti profülaktiline vastuvõtt = eriarsti esmane vastuvõtt 9003 = 3002; perearsti telefoni teel toimunud ja patsiendi tervisekaardis dokumenteeritud patsiendinõustamine = eriarsti korduv vastuvõtt 9018 = 3004; perearsti elektronposti teel toimunud ja patsiendi tervisekaardis dokumenteeritud patsiendinõustamine = eriarsti korduv vastuvõtt 9019 = 3004; pereõe nõustav vastuvõtt = õe iseseisev vastuvõtt 9061 = 3035; perearsti elektronposti teel toimunud ja patsiendi tervisekaardis dokumenteeritud patsiendinõustamine = õe iseseisev vastuvõtt 9064 = 3035; pereõe elektronposti teel toimunud ja patsiendi tervisekaardis dokumenteeritud patsiendinõustamine = õe iseseisev vastuvõtt 9065 = 3035).

Tabel 9. Nimistuväliste patsientide ja kindlustamata isikute teenindamine.

Teenus	Teenuse nimetus	Märts		Aprill	
		Teenuse kordi	Summa	Teenuse kordi	Summa
9001	Perearsti esmane vastuvõtt	215	5 113	259	6 159
9002	Perearsti korduv vastuvõtt	86	1 297	147	2 217
9003	Perearsti profülaktiline vastuvõtt	3	71	28	666
9018	Perearsti telefoni teel toimunud ja pat	740	11 159	1583	23 872
9019	Perearsti elektronposti teel toimunud ja	20	302	57	860
9061	Pereõe nõustav vastuvõtt	80	968	199	2 408
9064	Pereõe telefoni teel toimunud ja patsien	148	1 791	481	5 820
9065	Pereõe elektronposti teel toimunud ja pa	8	97	13	157
KOKKU			20 797		42 158

Täiendava uuringu lubamine uuringufondist

Perearsti uuringufondi lisati kood 66720. Uuring on esmatasandil vajalik uuring Covid-19 patsientide jälgimiseks. Aluseks: Eesti Perearstide Seltsi taotlus ja patsiendi käsitusjuhend esmatasandil <https://www.perearstiselts.ee/covid-19/perearst/epsi-ravisoovitused/taeiskasvanute-kaesitus>.

Märtsis oli uuringu kulu 25 eurot ja aprillis 3 940 eurot.

Lisarahastus eriolukorrast tingitud kulutuste hüvitamiseks perearsti nõuandetelefonile

Tasutakse valvekeskustele kõnede transfeeriga seotud kulud ning arenduskulud, mis on vajalikud olnud teenuseosutamise tagamiseks kõnede kiire kasvu tingimustes. Märtsi ja aprilli eest ei ole teenuseosutajale tasutud, lisakulud kajastuvad mai, juuni aruandes.

Perearsti ja eriarsti Covid-19 testimise kulu

Raviasutused kajastavad Covid-19 testimisega seotud tegevused TTL teenusekoodiga 66610. Märtsis kasutati teenusekoodi 7 787 korda ning aprillis 14 967 korda. Testi maksumus on keskmiselt 67 eurot. Märtsi kulud lähtuvalt teenuskordade arvust olid 527 729 eurot ning aprillis 1 002 789 eurot. Testimiste kulusid täiendame järgnevate kuude aruannetes, sest osad raviarved jõuavad haigekassani viivitusega ning samuti täpsustame raviasutustega üle, kas kõik teenuse 66610 all olevad testid olid seotud Covid-19-ga.

Töövõimetushüvitiste kulu

Seoses viiruspandeemiaga muutus töövõimetushüvitiste maksmise kord, eriolukorra perioodil tasusime erakorraliselt ka 1-3 haiguspäeva eest. Märtsi kuu eest tasutud summa oli 1 587 299 eurot ja aprillis 3 337 031 eurot. Haiguskoormuse kasvust tingitud TVH kulu kajastatakse lõpparuandes.

Ravimite kulu

Covid-19 seoses hangitud ravimite kulu oli märtsis 6475 eurot. Suurem summa ravimite eest kajastub mai kuus.

Isikukaitsevahendite ja desinfektsiooni kulu hüvitamine tervishoiusüsteemile

Isikukaitsevahendeid märtsis ja aprillis teenuseosutajatele ei tasutud. Kulud kajastuvad mai ja juuni aruandes.

Eraldatud toetuse kasutamise koondtabel

Märtsis ja aprillis toetuse kasutamise koondkulud on toodud järgnevas tabelis.

Tabel 10. Koondkulud

Tegevuse lühikirjeldus	Eelarve	Märts	Aprill	Märts ja aprill kokku
Esmatasand	7 800 000	75 346	345 269	420 614
Õendusabi	7 500 000	268 202	886 432	1 154 634
Kiirabi	5 100 000	1 671 699	1 779 139	3 450 838
Eriarstiabi / haiglad, hambaravi	150 000 000	6 973 295	18 409 127	25 382 422
Ravimid	2 100 000	6 475		6 475
Töövõimetushüvitis (TVH)	33 600 000			
Haigushüvitise 1.–3. päeva kompenseerimine	7 100 000	1 587 299	3 337 031	4 924 300
Kokku	213 200 000	10 589 522	24 795 372	35 384 893

Üleriigilise perearsti nõuandetelefoni, kiirabi dekontanimatsiooni, isikukaitsevahendite ja haiguskoormuse kasvust tingitud töövõimetushüvitiste kulud kajastuvad mai, juuni aruandes.